



Městský úřad Varnsdorf

OSMI – oddělení dopravy a silničního hospodářství

Nám. E. Beneše 470
407 47 VARNSDORF
Tel:



Váš dopis č.j.:

Ze dne:

Naše č.j.:

9.7.2021

OSMI/2419/2021/GolSa

MUVA 22913/2021GolSa

Vyřizuje:

Tel:

Datum:

E-mail:



9.9.2021



VEŘEJNÁ VYHLÁŠKA

ROZHODNUTÍ

STAVEBNÍ POVOLENÍ

Městský úřad Varnsdorf, OSMI – oddělení dopravy a silničního hospodářství, jako silniční správní úřad příslušný podle § 40 odst. 4 písm. a) zákona č. 13/1997 Sb., o pozemních komunikacích, ve znění pozdějších předpisů (dále jen "zákon o pozemních komunikacích"), a speciální stavební úřad příslušný podle § 16 odst. 1 a § 40 odst. 4 písm. a) zákona o pozemních komunikacích, ve znění pozdějších předpisů a § 15 odst. 1, písm. c) zákona č. 183/2006 Sb., o územním plánování a stavebním řádu (stavební zákon), ve znění pozdějších předpisů (dále jen "stavební zákon"), ve stavebním řízení přezkoumal podle § 109 až 114 stavebního zákona žádost o stavební povolení, kterou dne 9.7.2021 podal:

Státní pozemkový úřad, Krajský pozemkový úřad pro Ústecký kraj, Pobočka Děčín, IČO 01312774, 28.října č.p. 979/19, 405 01 Děčín

(dále jen "stavebník"), a na základě tohoto přezkoumání:

Vydává podle § 115 stavebního zákona a § 18c vyhlášky č. 503/2006 Sb. o podrobnější úpravě územního rozhodování, územního opatření a stavebního řádu

s t a v e b n í p o v o l e n í

„Polní cesty k. ú. Dolní Chříbská“

stavební objekty:

SO 01 VPC1 na pozemcích parc. č. 2793, 2760, 2833, 2910, 2959, 2978, 2991, 2992 v katastrálním území Dolní Chříbská

SO 02 VPC3 na pozemcích parc. č. 2673, 2979, 2721, 2838, 2895 v katastrálním území Dolní Chříbská

SO 03 VPC4 na pozemcích parc. č. 2658, 2699, 2698, 2731, 2694 v katastrálním území Dolní Chříbská

SO 201:

most na polní cestě VPC3 na pozemcích parc. č. 2679, 2869, 2723, 2674 v katastrálním území Dolní Chříbská

most na polní cestě VPC4 na pozemcích parc. č. 2658, 2657, 2698, 2655, 2692, 2696, 2694 v katastrálním území Dolní Chříbská

Stavba obsahuje:

- **SO 01 – výstavba vedlejší polní cesty VPC1:** jedná se o rekonstrukci stávající cesty (vedlejší polní cestu), která vede z místní komunikace podél kostela. Jde o příjezdovou komunikaci k místnímu

hřbitovu a příjezdovou komunikaci na zemědělské pozemky. Celková délka navržené cesty je 1630m, k rekonstrukci je určeno 1493 m. Na trase jsou navrženy 2 výhybny a v ostatních místech budou sloužit jako výhybny navržené sjezdy na pozemky 12ks. Cesta je navržena jako P4,0/20 s povrchem z penetračního makadamu. Šíře jízdního pruhu činí 3,0m + 2x 0,5 m krajnice. Podélný sklon komunikace činí 1,2-18,8%. Komunikace bude odvodněna pomocí zemních příkopů a 49 ks svodnic.

- **SO 02 – výstavba vedlejší polní cesty VPC3:** jedná se o vedlejší polní cestu, která vede z místní komunikace podél firmy AMANN. Celková délka navržené cesty k rekonstrukci je 1744 m. Na trase jsou navrženy 3 výhybny, v ostatních místech budou sloužit jako výhybny navržené sjezdy na pozemky 14ks, se závorou. Cesta je navržena jako P4,0/20 s povrchem z penetračního makadamu a v lesní části z vibrovaného štěrku. Šíře jízdního pruhu činí 3,0 m + 2x 0,5 m krajnice. Podélný sklon komunikace činí -1,23 až + 8,24%. Komunikace bude odvodněna pomocí v úseku km 0.35-0,87 pomocí zemních příkopů a v ostatní části pomocí 18ks svodnic do okolního terénu.
- **SO 03 – výstavba vedlejší polní cesty VPC4:** jedná se o vedlejší polní cestu, která vede z místní komunikace přes Doubický potok k silnici č. III/2653 směr Doubice. Celková délka navržené cesty k rekonstrukci je 345 m. Na trase není navržena žádná výhybna, v ostatních místech budou soužit jako výhybny navržené 4ks sjezdy na pozemky. Cesta zůstane ve své úvozové části v šíři 2,0 m, v další části je navržena základní šíře 3,0m. Cesta je navržena v km 0,240-0,345 jako P 4,0/20 s povrchem z vibrovaného štěrku. Před napojením na silnici III. třídy bude provedeno min 20 m ze stmeleným povrchem ACO. Podélný sklon komunikace činí 0,3-13,37 %.
- **SO 201 – most na polní cestě VPC3:** mostní konstrukce slouží k převedení polní cesty přes bezejmennou vodoteč. Součástí rekonstrukce mostu na polní cestě bude obnova povrchu odvodnění, konstrukce a krytu vozovky polní cesty a osazení ocelového zábradlí.
- **SO 201 – most na polní cestě VPC4:** mostní konstrukce slouží k převedení polní cesty přes Doubický potok. Součástí rekonstrukce mostu na polní cestě bude sanace stávajících opěr mostu, obnoveny budou rovnoběžná křídla mostu, dále obnova povrchu odvodnění, konstrukce a krytu vozovky polní cesty a osazení ocelového zábradlí.

Stanoví podmínky pro provedení stavby:

1. Stavba bude provedena podle projektové dokumentace zpracované projekční kanceláří Daniela Dariusová, DiS. – ČKAIT 0402132. Projektant zodpovídá za správnost, celistvost, úplnost a bezpečnost stavby provedené dle jím zpracované projektové dokumentace a proveditelnost stavby dle této dokumentace jakož i technickou a ekonomickou úroveň technologického zařízení, včetně vlivů na životní prostředí. Případné změny nesmí být provedeny bez předchozího povolení speciálního stavebního úřadu.
2. Stavba bude dokončena do 10/2023.
3. Stavebník předem písemně oznámí speciálnímu stavebnímu úřadu termín zahájení stavby, název a sídlo stavebního podnikatele, který bude stavbu provádět s doloženým výpisem z obchodního rejstříku a prohlášení oprávněné osoby odpovědné za vedení stavby (stavbyvedoucí, stavební dozor).
4. Stavebník oznámí stavebnímu úřadu tyto fáze výstavby:
 - konečná prohlídka po dokončení stavby
5. Při provádění stavby je nutno dodržovat předpisy, týkající se bezpečnosti práce a technických zařízení, zejména zákon č. 309/2006 Sb. a nařízení vlády č.591/2006 Sb., o bližších minimálních požadavcích na bezpečnost ochranu zdraví při práci na staveništi.
6. Při stavbě budou dodržena ustanovení vyhl. č.268/2009 Sb., upravující požadavky na provádění stavebních konstrukcí a technických zařízení staveb a na ně navazující ustanovení příslušných technických norem.
7. Na stavbě bude řádně veden stavební deník, za řádné vedení stavebního deníku odpovídá zhotovitel stavby. Stavební deník bude uložen na stavbě tak, aby byl k dispozici vždy při namátkovém kontrolním výkonu.
8. Pro stavbu budou použity pouze materiály s příslušnými atesty (atesty vydané státní zkušebnou, osvědčení ITI, prohlášení o shodě a podobně).
9. Veškeré škody způsobené stavbou hradí investor.
10. Bude zamezen přístup nepovolaným osobám na staveniště.
11. Staveniště bude odpovídat požadavkům ustanovení § 24e vyhl.č. 269/2009 Sb. Stavební činnost bude uskutečňována tak, aby vzhledem k provozu na stavbě a okolní zástavbě byly veškeré její negativní

- vlivy sníženy na minimum. Práce, jejichž hluchnost by přesahovala 50dB, nebudou prováděny v době od 21 hodin do 7 hodin.
12. S odpadem, vznikajícím při stavební činnosti, bude nakládáno v souladu se zákonem č. 185/2001 Sb. o odpadech a ostatními souvisejícími předpisy v odpadovém hospodářství. (Obaly od stavebních materiálů nesmí být likvidovány spalováním na místě.) Ke kolaudaci budou předloženy doklady o nezávadné likvidaci odpadů, vzniklých během provádění staveb. Na stavebním pozemku bude vyčleněno místo pro nádobu na TKO.
 13. Budou splněny podmínky vyjádření Severočeské vodovody a kanalizace a.s. Teplice ze dne 10.8.2017 pod spis. značkou SCVKZAD6523 prodlouženo dne 6.4.2021, ze dne 3.4.2018 pod spis. zn. O1861008561/UTPCUL/Se prodlouženo dne 6.4.2021, pod spis. zn. SCVKZAD6524 ze dne 10.8.2017 prodlouženo dne 6.4.2021 a pod spis. zn. O18610083329/UTPCUL/Se ze dne 29.3.2018 prodlouženo 6.4.2021.
 14. Budou splněny podmínky vyjádření České telekomunikační infrastruktury, a.s. Praha ze dne 25.3.2021 pod spis. značkou 599043/21, spis. zn. SOS-18VE 18-10833-0307 ze dne 30.3.2018 ze dne 30.3.2018 spis. zn. SOS-18VE 18-10833-0308.
 15. Budou splněny podmínky stanoviska GasNet Služby, s.r.o., Brno ze dne 22.4.2021 pod spis. značkou 5002353318.
 16. Budou splněny podmínky vyjádření ČEZ Distribuce, a.s. Děčín z 21.4.2021 pod spis. značkou 001115014592, spis. zn. 0011145512199 ze dne 21.4.2021, pod spis. zn. 001114510311 ze dne 22.4.2021 a pod spis. zn. 001114512088 ze dne 21.4.2021 a pod spis. zn. 001115013792 ze dne 21.4.2021.
 17. Budou dodrženy podmínky závazného stanoviska MěÚ Varnsdorf, odbor životního prostředí ze dne 26.11.2018, pod spis. značkou: MUVA 49260/2018HraKl:
 - Hranice záboru půdy budou v terénu vyznačeny dobře viditelnými znaky. V průběhu stavební činnosti a s ní souvisejícími pracemi nesmí dojít k jejich překračování a posunování na okolní pozemky.
 - Práce budou realizovány tak, aby na ZPF a jeho vegetačním krytu došlo k co nejmenším škodám.
 - Realizaci nezemědělské činnosti nesmí dojít ke kontaminaci půdy únikem pohonných hmot či jiných technických kapalin z mechanizace, poškozování okolních zemědělských pozemků ani narušování jejich vodního režimu.
 - Po nabytí právní moci/platnosti následujících povolujících aktů vydaných na základě zvláštních předpisů a před zahájením stavby dojde k provedení skrývky kulturních vrstev půdy v množství cca **0,8 m³** z celé plochy záboru. Skrytá ornice a níže uložené zeminy schopné zúrodnění budou po dobu vlastní stavby deponovány v prostoru staveniště, ošetřovány proti zaplevelení a zabezpečeny proti znehodnocení, erozi a ztrátám.
 - Po skončení stavební činnosti budou skrytá ornice a zeminy využity při terénních úpravách výše uvedeného pozemku. Tyto úpravy budou provedeny způsobem, při kterém dojde k urychlenému vytvoření souvislého vegetačního krytu, který znovu využitou ornici a zeminu bude chránit proti erozi a jiné kvalitativní degradaci. Takto uložené zeminy musí opět plnit původní ekologické funkce (vsakování vody, prostředí organismů apod.) – z toho důvodu nesmí dojít k jejich překrytí stavebním či jiným technickým materiálem, a tím i omezení jejich vsakovací funkce. Případný přebytek bude nabídnut k dalšímu využití v zemědělské činnosti nebo k činnosti v rámci ochrany přírody a krajiny.
 - O činnostech souvisejících se skrývkou bude veden protokol, ve kterém se zaznamenává přemístění, rozproštění či jiné využití, uložení, ochrana a ošetřování skrývky.
 18. Budou dodrženy podmínky závazného stanoviska MěÚ Varnsdorf, odbor životního prostředí ze dne 11.6.2021, č.j.: MUVA 14641/2021SimII a ze dne 11.6.2021, č.j. MUVA 14664/2021SimII:
 1. Lesy ČR, s.p., správa toků – oblast Povodí Ohře, Teplice, Dr. Vrbenského 28/4, 415 01 Teplice
Budou dodrženy podmínky vyjádření č.j. LCR 956/0000902/2018 ze dne 12.3.2018, LCR9460803312021 ze dne 28.5.2021.
 - 1) Pro navržený zához z lomového kamene bude použit kámen, který splňuje požadavky ČSN EN 13383-1a 2 (72 1507) – Kámen pro vodní stavby.
 - 2) Zahájení prací bude oznámeno správci toku min. 7 dní předem.
 - 3) Požaduje přizvání na závěrečnou prohlídku stavby. Správce toku se protokolárně (např. zápisem do stavebního deníku) vyjádří k dokončené stavbě a správci toku bude předáno 1 paré PD skutečného provedení stavby včetně geodetického zaměření.
 - 4) V průběhu realizace stavby nedojde ke znečištění vodního toku nebo poškození koryta toku. Stavební materiál bude zajištěn tak, aby nedošlo k jeho smyvu do koryta v případě zvýšených

- průtoků, dešťových srážek, tání sněhu či odchodem ledu. Odstranění případných škod na vlastní náklady zajistí a hradí investor stavby.
- 5) Stavební stroje používané v bezprostřední blízkosti vodního toku nebudou vykazovat úniky ropných látek a olejů, na staveništi budou k dispozici chemické prostředky na likvidaci úniků ropných látek.
 - 6) Po dobu stavby bude vypracován povodňový plán, který bude před zahájením stavby zaslán k odsouhlasení. Následně příslušná obec potvrdí soulad povodňového plánu s povodňovým plánem obce.
2. Severočeské vodovody a kanalizace, a.s., Přítkovská 1689, 415 50 Teplice,
Budou dodrženy podmínky vyjádření č.j. O18610083329/UTPCUL/Se ze dne 29.3.2018, 6.4.2021.
- 1) Veškeré činnosti spojené s realizací předmětné stavby s hospodařením v této oblasti musí probíhat tak, aby nedošlo k ohrožení podzemních vod (ztráta či změna vydatnosti, kvality apod.) a dále tak, aby nedošlo ke zhoršení jejich využitelnosti pro vodárenské účely.
 - 2) Realizace a následné provozování staveb v zájmové oblasti se musí řídit podmínkami hospodaření v OPVZ z nichž uvádíme:
 - Dopravní prostředky musí být zabezpečeny proti úniku ropných látek (parkování pouze na plochách zabezpečených proti úniku ropných látek do horninového prostředí – plochy vybavené vhodným čistícím zařízením odpadních vod, např. sorpční folií)
 - Zákaz zakládání skládek
 - Zákaz skladování PHM, či jiných látek nebezpečných podzemním vodám
 - Zákaz mytí a údržby osobních aut a mechanizačních prostředků (lze provádět pouze na vyhrazených a zpevněných plochách, vybavených vhodným čistícím zařízením odpadních vod)
 - 3) Odpady vzniklé při stavbě a provozu předmětného záměru musí být likvidovány prostřednictvím k tomu oprávněných osob a v souladu s platnou legislativou. Doklady o jejich likvidaci musí být archivovány u majitele stavby a v případě potřeby předloženy ke kontrole.
 - 4) Při pracích spojených s využitím prostředků mechanizace je třeba dbát na to, aby nebyla poškozena vodohospodářská zařízení. Je třeba používat ekologické oleje a mazadla (odbouratelné). Pro případ havárie musí být obsluha vybavena havarijní soupravou (sorpčními prostředky) a proškolená pro její aplikaci.
 - 5) Případnou havárii spojenou s únikem ropných látek, nebo jiných látek nebezpečných podzemním vodám je potřeba neprodleně hlásit.
3. Koryto vodního toku bude po dobu stavby udržováno v řádném stavu tak, aby byl zajištěn volný odtok vody.
4. Platnost souhlasu vodoprávního úřadu je dva roky ode dne vydání.
5. Lesy ČR, s.p., správa toků – oblast Povodí Ohře, Teplice, Dr. Vrbenského 28/4, 415 01 Teplice
Budou dodrženy podmínky vyjádření č.j. LCR 956/000903/2018 ze dne 12.3.2018, č.j. LCR946/0803332/2021 ze dne 28.5.2021.
- 1) Lesy ČR, s.p. správa toků evidují ve svém majetku opevnění koryta LP Doubického potoka 04 betonovými panely na p.p.č. 2679 v k.ú. Dolní Chříbská. Opevnění vodního toku bude po skončení stavby uvedeno do původního či dohodnutého stavu a protokolárně předáno správci vodního toku.
 - 2) Navržené opevnění (přídlažba) z lomového kamene do betonu vyspárováním MC před a pod mostem bude od původního opevnění z betonových panelů odděleno dilatačními spárami. Nové opevnění bude součástí mostu a zůstane tak v majetku vlastníka mostu. Pro dlažby z lomového kamene bude použit kámen, který splňuje požadavky ČSN EN 13383-1 A 3 (72 1507) – Kámen pro vodní stavby.
 - 3) Povinnosti a práva vyplývající z vlastnictví vodního díla a vlastnictví stavby (SP201) v korytě vodního toku dle § 52 a § 59 vodního zákona budou na straně investora stavby nebo jím pověřené osoby.
 - 4) Zahájení prací bude oznámeno správci toku minimálně 7 dní předem.
 - 5) Požadujeme přizvání na závěrečnou kontrolní prohlídku stavby – správce toku se protokolárně (např. zápisem do stavebního deníku) vyjádří k dokončené stavbě a správci toku bude předáno 1 paré PD skutečného provedení stavby včetně geodetického zaměření.
 - 6) V průběhu realizace stavby nedojde ke znečištění vodního toku nebo poškození koryta vodního toku. Stavební materiál bude zajištěn tak, aby nedošlo k jeho smyvu do koryta

- v případě zvýšených průtoků, dešťových srážek, tání či odchodem ledu. Odstranění případných škod na vlastní náklady zajistí a hradí investor stavby.
- 7) Stavební stroje používané v bezprostřední blízkosti vodního toku nebudou vykazovat úniky ropných látek a olejů, na staveništi budou k dispozici chemické prostředky na likvidaci úniků ropných látek.
- 8) Po dobu stavby bude vypracován povodňový plán, který nám bude před zahájením stavby zaslán k odsouhlasení. Následně příslušná obec potvrdí soulad povodňového plánu stavby s povodňovým plánem obce.
2. Severočeské vodovody a kanalizace, a.s., Přítkovská 1689, 415 50 Teplice,
Budou dodrženy podmínky vyjádření č.j. O18610085961/UTPCUL/Se ze dne 3.4.2018, z 6. 4. 2021.
- 1) Předmětná stavba se nachází v ochranném pásmu vodních zdrojů II.stupně (dále OPVZ) Hřensko-Všemily.
- 2) Veškeré činnosti spojené s realizací předmětné stavby a hospodařením v této oblasti musí probíhat tak, aby nedošlo k ohrožení podzemních vod (ztráta či změny vydatnosti, kvality apod.) a dále tak, aby nedošlo ke zhoršení jejich využitelnosti pro vodárenské účely.
- 3) Realizace a následné provozování staveb v zájmové oblasti se musí řídit podmínkami hospodaření v OPVZ:
- V tomto území je nutné vyloučení vsakování vod nebo jiných látek, které by mohly mít negativní vliv na jakost podzemních vod
 - Dopravní prostředky musí být zabezpečeny proti úniku ropných látek (parkování pouze na plochách zabezpečených proti úniku ropných látek do horninového prostředí- plochy vybavené vhodným čistícím zařízením odpadních vod, např. sorpční folii)
 - Zákaz zakládání skládek
 - Zákaz skladování PHM, či jiných látek nebezpečných podzemním vodám
 - Zákaz mytí a údržby osobních aut a mechanizačních prostředků (lze provádět pouze na vyhrazených a zpevněných plochách, vybavených vhodným čistícím zařízením odpadních vod).
- 4) Odpady vzniklé při výstavbě a provozu předmětného záměru musí být likvidovány prostřednictvím k tomu oprávněných osob a v souladu s platnou legislativou. Doklady o jejich likvidaci musí být archivovány u majitele stavby a v případě potřeby předloženy ke kontrole.
- 5) Při pracích spojených s využitím prostředků mechanizace, je třeba dbát na to, aby nebyla poškozena vodohospodářská zařízení. Je třeba používat ekologické oleje a mazadla (odbouratelné). Pro případ havárie musí být obsluha vybavena havarijní soupravou (sorpčními prostředky) a proškolená pro její aplikaci.
- 6) Případnou havárii spojenou s únikem ropných látek nebo jiných látek nebezpečným podzemním vodám je potřeba neprodleně hlásit.
6. Koryto vodního toku bude po dobu stavby udržováno v řádném stavu tak, aby byl zajištěn volný odtok vody.
7. Platnost souhlasu vodoprávního úřadu je dva roky ode dne vydání.
19. Budou splněny podmínky Lesy ČR, LS Rumburk ze dne 15.4.2021 pod spis. zn. LCR241/000622/2021
20. Budou splněny podmínky vyjádření Správy a údržby silnic Ústeckého kraje, p.o. Děčín ze dne 20.4.2018 pod zn.: 21-364-1-O, SUSUK/SPL/05744/2018:
- Budou předem zajištěna taková účinná opatření, aby v průběhu prací ani později po jejich dokončení nedocházelo k znečištění či jinému poškození vozovky, ani ostatních silničních součástí a příslušenství, nebylo narušeno stávající silniční odvodnění a nebyla ohrožena bezpečnost silničního provozu v dotčeném úseku.
 - stavba kteroukoliv svojí částí, včetně oplocení či jiných souvisejících drobných a dočasných objektů (kromě výjimek podle bodu č.3 tohoto vyjádření), nezasáhne do silničního tělesa ani do silničního pozemku (§ 11 zák.č. 13/1997 Sb.), tj. nezasáhne do vzdálenosti min. 1,5 m kolmo od přilehlé hrany stávajícího živičného krytu vozovky,
 - komunikační připojení na přilehlou silnici bude provedeno takovým způsobem, aby nemohlo docházet k vytékání povrchových či jiných vod z prostoru stavby na silniční pozemek ani ze silničního pozemku do prostoru připojení a aby bylo zajištěno řádné odvodnění silnice v dotčeném

- úseku. Povrh sjezdu bude zpevněn tak, aby vyhověl předpokládanému dopravnímu zatížení a byl snadno čistitelný
- Investor stavby bere souhlasně na vědomí, že po dokončení prací v silničním pozemku a jeho zpětném převzetí naší organizací, bude po záruční dobu 36 měsíců provádět průběžně a bez prodlení odstraňování závad vzniklých z jeho činnosti na silničním pozemku a uhrazovat škody následně vzniklé v důsledku těchto závad.
21. Budou splněny podmínky vyjádření fa. AMANN s.r.o. Chřibská ze dne 20. 4. 2021 bez spis zn.
22. Budou dodrženy podmínky závazného stanoviska Správy CHKO Lužické hory ze dne 7.5.2018 spis. zn SR/0715/LI/2018-4:
- Zahájení prací a jednotlivých stavebních objektech bude předem písemně oznámeno Agentuře včetně kontaktu na stavbyvedoucího.
 - Zahájení opravy mostu na polní cestě VPC4 není možné bez pravomocné výjimky ze základních podmínek ochrany zvláště chráněných druhů živočichů, vranky obecné a mihule potoční dle § 56 zákona, o výjimku je nutno požádat Agenturu, Správu CHKO Lužické hory.
 - Zástupce Agentury bude zván na kontrolní dny stavby.
 - Na cestě VPC3 v úseku od km 0,000 do cca km 0,200 (tj. úsek u rybníků nad budovami firmy Amann) nebudou probíhat stavební práce v období jarního tahu obojživelníků cca od 15.3 do 30.4. běžného roku (termín může být Agenturou upraven dle aktuálních klimatických podmínek).
 - Veškeré pohledové kamenné konstrukce cest a mostů včetně opevnění dna toků pod mosty a opevnění dna příkopu cesty VPC3 v km 0,50 – 0,510 budou z místního kamene (čedič, znělec, pískovec).
 - Nátěry zábradlí budou provedeny v barvě tmavě zelené, případně tmavě hnědé nebo středně šedé.
 - Na krajnice cest bude použita štěrkodrt', nikoli asfaltový recyklát.
 - Dub (dvojkmén 160+132) u polní cesty VPC1 zůstane zachován, tomu bude přizpůsobeno řešení opravy cesty v tomto místě.
 - Kácení dřevin bude provedeno mimo vegetační období od listopadu do února běžného roku, konečný výběr a označení dřevin ke kácení bude probíhat za přítomnosti pracovníka Agentury, Správy CHKO LH, budou káceny pouze dřeviny, které přímo brání provedení opravy (upozorňujeme, že ke kácení dřevin se stanovou velikostí či jinou charakteristikou (stromy o obvodu kmene větším než 80 cm měřeno ve výšce 130 cm nad zemí a zapojené porosty dřevin nad celkovou plochu 40 m²) je nutné povolení ke kácení (vydává věcně a místně příslušný orgán ochrany přírody a krajiny), investor zajistí ochranu ostatních dřevin před zničením či poškozením dle ČSN 83 9061.
23. Při provádění staveb nesmí být narušeny nadzemní a podzemní sdělovací kabely a zařízení, vedení a potrubí. Při provádění staveb nesmí být nad přípustnou míru znečišťováno životní prostředí a místní komunikace, okolní zástavby nesmí být nad přípustnou míru obtěžována hlukem, prachem a vibracemi. Nesmí dojít k znečišťování terénu, povrchových a podzemních vod ropnými a jinými škodlivými látkami.
24. Před započítím zemních prací je nutno požádat správce dotčených inženýrských sítí o přesné vytyčení tras podzemních vedení. Podmínky stanovené jednotlivými správci musí být respektovány. Pokud by při provádění prací byl zjištěn výskyt neznámého podzemního vedení, musí být o tom neprodleně uvědomen majitel tohoto vedení, který stanoví další podmínky pro provádění prací.
25. Prováděním prací nesmí být poškození ve svých právech uživatelé nebo vlastníci sousedních nemovitostí a porostů. Sjednání příslušné dohody a náhrady škody je povinen provádět investor (zhotovitel).
26. Vozidla a stavební mechanizmy opouštějící staveniště nebudou znečišťovat veřejné komunikace, v opačném případě zajistí stavebník okamžitou nápravu. Na silničním pozemku nebude skladován stavební materiál.
27. Před zahájením stavby musí být vytyčena prostorová poloha stavby odborně způsobilou osobou. Ke kolaudaci bude předložen výkres geometrického zaměření nově budované stavby a doklady o vytyčení stavby, doklady o provedené kontrole jednotlivých inženýrských sítí danými správci, stavební deník, protokol o předání a převzetí dokončené stavby, projektová dokumentace skutečného provedení stavby, doklady o výsledcích předepsaných zkoušek, doklady o ověření požadovaných vlastností výrobků, doklady o předání vzniklých odpadů oprávněným osobám či organizacím.
28. Při stavbě musí být zajištěn příjezd pro vozidla záchranné služby a požární ochrany ke stávajícím objektům a musí být zabezpečen přístup zákazníků do prodejen a k obytným domům.
29. Na viditelném místě u vstupu na staveniště bude umístěn štítek - STAVBA POVOLENA-, který obdrží stavebník, jakmile toto rozhodnutí nabude právní moci. Štítek musí být chráněn před povětrnostními vlivy, aby údaje na něm uvedené zůstaly čitelné a ponechán na místě do vydání

kolaudačního souhlasu.

30. Po dokončení stavby požádá stavebník speciální stavební úřad o vydání kolaudačního souhlasu s náležitostmi podle ustanovení § 122 stavebního zákona a § 18 i) vyhlášky č. 503/2006 Sb., kterou se provádějí některá ustanovení stavebního zákona ve věcech stavebního řádu a podle podmínek tohoto rozhodnutí.

Účastníci řízení na něž se vztahuje rozhodnutí správního orgánu dle § 109 odst. 1 písm. a) a § 109 odst. 1 písm. c) stavebního zákona:

Státní pozemkový úřad, Krajský pozemkový úřad pro Ústecký kraj, Pobočka Děčín, 28.října č.p. 979/19, 405 01 Děčín

Odůvodnění:

Dne 09.07.2021 podal stavebník žádost o vydání stavebního povolení na výše uvedenou stavbu, uvedeným dnem bylo zahájeno stavební řízení.

Speciální stavební úřad dne 29.07.2021 oznámil zahájení stavebního řízení známým účastníkům řízení a dotčeným orgánům. Silniční správní úřad podle ustanovení § 112 odst. 2 stavebního zákona upustil od ohledání na místě a ústního jednání, protože mu poměry staveniště byly dobře známy a žádost poskytovala dostatečné podklady pro posouzení stavby, a stanovil, že ve lhůtě do 15 dnů od doručení oznámení o zahájení stavby mohou účastníci řízení uplatnit své námitky a dotčené orgány svá stanoviska.

Jelikož je v tomto řízení více než 30 účastníků, jedná se ve smyslu ustanovení § 144 správního řádu o řízení s velkým počtem účastníků. Účastníkům řízení uvedeným v ustanovení § 27 odst. 1 správního řádu a dotčeným orgánům se oznámení o zahájení řízení s velkým počtem účastníků doručuje jednotlivě. Účastníkům řízení uvedeným v ustanovení § 27 odst. 2 správního řádu se oznámení o zahájení řízení s velkým počtem účastníků doručuje veřejnou vyhláškou. Účastníci řízení, kterým se doručuje veřejnou vyhláškou, se identifikují označením pozemků a staveb evidovaných v katastru nemovitostí dotčených vlivem záměru.

Silniční správní úřad v provedeném stavebním řízení přezkoumal předloženou žádost z hledisek uvedených v § 111 stavebního zákona, projednal ji s účastníky řízení a s dotčenými orgány a zjistil, že jejím uskutečněním nebo užíváním nejsou ohroženy zájmy chráněné stavebním zákonem, předpisy vydanými k jeho provedení a zvláštními předpisy.

Projektová dokumentace stavby splňuje obecné technické požadavky na stavby a podmínky územního rozhodnutí o umístění stavby. Silniční správní úřad v průběhu řízení neshledal důvody, které by bránily povolení stavby.

Účastníci řízení - další dotčené osoby

- podle § 109 písm. c) a písm. d) stavebního zákona:



- podle § 109 písm. e) f) a § 110 odst. 7 stavebního zákona (vlastník sousedního pozemku nebo stavby na něm – identifikován parc. číslem pozemku a č.p.):

parc. č. 1084/1, 1085, 1089, 1090, 1121, 1122, 1123, 1151, 1180/1, 1180/2, 1192, 2591, 2593, 2599, 2600, 2614, 2617, 2618, 2619, 2620, 2629, 2643, 2656, 2659/1, 2659/2, 2671, 2672, 2681, 2690, 2691, 2693, 2722, 2727, 2758, 27770, 2773, 2792, 2794, 2799, 2800, 2802, 2834, 2835, 2841, 2843, 2844, 2845, 2864, 2890, 2897, 2916, 2931, 2933, 2934, 2957, 2958, 2977, 2980, 2989, 2990, 2997, 2998, 2999, 3002 v katastrálním území Dolní Chříbská

Vypořádání s návrhy a námitkami účastníků:

- Účastníci neuplatnili návrhy a námitky.

Vypořádání s vyjádřeními účastníků k podkladům rozhodnutí:

- Účastníci se k podkladům rozhodnutí nevyjádřili.

Žádost o vydání stavebního povolení byla podána na příslušném formuláři podle přílohy č.9. k vyhlášce č. 503/2006 Sb., byla podána společností Státní pozemkový úřad, Krajský pozemkový úřad pro Ústecký kraj, Pobočka Děčín, 28.října č.p. 979/19, 405 01 Děčín

Dokumentace byla zpracovaná osobou oprávněnou k výkonu této činnosti podle zákona č. 360/1992 Sb., o výkonu povolání autorizovaných architektů a o výkonu povolání autorizovaných inženýrů a techniků činných ve výstavbě, v platném znění (autorizační zákon).

Speciální stavební úřad zajistil vzájemný soulad předložených závazných stanovisek dotčených orgánů vyžadovaných zvláštními předpisy a zahrnul je do podmínek rozhodnutí.

Speciální stavební úřad rozhodl, jak je uvedeno ve výroku rozhodnutí, za použití ustanovení právních předpisů ve výroku uvedených.

Při vydání tohoto rozhodnutí vycházel speciální stavební úřad z těchto podkladů:

- žádost
- projektová dokumentace
- informace o parcelách KN
- souhlasy se stavbou
- vyjádření Vodafone Czech Republic a.s. ze dne 25.3.2021 pod č.j. 210324-0906274161
- vyjádření ČR – Ministerstvo obrany, Praha ze dne 10.8.2017, č.j. ÚP-467/13-1823-2017 aktualizované 14.4.2021, č.j. 12202/2021-1150-OÚZ, ze dne 10.8.2017, č.j. ÚP-497/13-1824-2017 aktualizované 14.4. 2021, 123202/2021-1150-OÚZ a ze dne 10.8.2017, č.j. ÚP-497/13-1825-2017 aktualizováno ze dne 14.4.2021, č.j.123202/2021-1150-OÚZ
- vyjádření T-Mobile Czech Republic a.s. Praha ze dne 22.4.2021, č.j. E21133/21 a E21136/21
- vyjádření České Radiokomunikace a.s. Praha ze dne 21.1.2019, č.j. UPTS/OS/210549/2019, ze dne 21.1.2019, č.j.UPTS/OS/210551/2019 a UPTS/OS/210553/2019
- vyjádření CETIN, Praha ze dne 25.3.2021, č.j.599043/21
- vyjádření k PD CETIN Praha ze dne 30.3.2018, zn SOS-18VE 18-10833-0308 a smlouva o provedení překládky
- vyjádření ČEZ Distribuce, Děčín, ze dne 21.4.2021, č.j. 001115014592 a 001115013792
- sdělení o existenci sítí ČEZ Distribuce, Děčín ze dne 24.3.2021, č.j. 0101491062, 010149030
- souhlas s činností v ochranném pásmu ČEZ Distribuce ze dne 21.4.2021, č.j. 001114512199 a 001114512088
- souhlas s umístěním stavby ČEZ Distribuce, Děčín ze dne 22.4.2021, č.j.001114510311
- vyjádření Telco Pro Services, a.s., Praha, ze dne 24.3.2021, č.j. 0201214865, ze dne 24.3.2021, č.j. 0201214913 a ze dne 24.3.2021, č.j. 0201214803
- vyjádření SčVK a.s. Teplice ze dne 22.1.2019, č.j. SCVKZAD35568 aktualizováno 6.4.2021, ze dne 22.1.2019, č.j. SCVKZAD35570 aktualizováno dne 6.4.2021, ze dne 3.4.2018, č.j. O18610085961 aktualizováno dne 6.4.2021, ze dne 22.1.2019, č.j.SCVKZAD35569 aktualizováno 6.4.2021 a ze dne 29.3.2018, č.j.O18610083329/UTPCUL/Se aktualizováno ze dne 6.4.2021
- vyjádření GasNet Služby, s.r.o., Brno ze dne 22.4.2021, č.j.5002353318, ze dne 22.4.2021, č.j.5002363488, ze dne 23.4.2021, č.j.5002363449 a ze dne 22.4.2021, č.j. 5002363515
- vyjádření INTERDATA Rumburk ze dne 17.8.2017 e-mail
- souhlas Město Chřibská ze dne 22.5.2018
- rozhodnutí o povolení kácení Město Chřibská ze dne 28.8.2018, č.j. MECH 526/2018 a realizace společných opatření PSZ ze dne 16.4.2021, č.j. MECH-306/2021
- vyjádření Obec Doubice ze dne 14.8.2017
- vyjádření Lesy ČR s.p. správa toků Teplice ze dne 12.3.2018, č.j. LCR956/000903/2018
- stanovisko Lesy ČR s.p. správa toků Teplice ze dne 28.5.2021, č.j. LCR946/080332/2021 a LCR9460803312021
- závazné stanovisko Krajská hygienická stanice, Ústí nad Labem ze dne 6.4.2018, č.j. KHSUL 16416/2018
- stanovisko KŘP Ústeckého kraje, POLICIE ČR – dopravní inspektorát Děčín ze dne 12.4.2018, č.j. KRPU-66817-1/ČJ-2018-040206 aktualizováno dne 20.4.2021
- vyjádření MěÚ Varnsdorf, odd.úz.pl., ze dne 17.4.2018, č.j. MUVA 9141/2018NechV
- vyjádření MěÚ Varnsdorf, odd.dopravy a HS ze dne 29.3.2018, č.j. MUVA 10693/2018BorSa
- koordinované závazné stanovisko MěÚ Varnsdorf, OŽP ze dne 29.3.2018, č.j. MUVA 9143/164/2018MalEv

- závazné stanovisko MěÚ Varnsdorf – OŽP ze dne 17.4.2019, č.j. MUVA 139470/2019HraKl
- závazné stanovisko MěÚ Varnsdorf – OŽP ze dne 10.6.2021, č.j. OŽP 1963/2021/SimII a ze dne 10.6.2021, č.j. OŽP/1961/2021/SimII
- závazné stanovisko MěÚ Varnsdorf – OŽP ze dne 31.8.2018, č.j. MUVA 49260/2018HraKl
- závazné stanovisko do 50m od lesa MěÚ Varnsdorf – OŽP ze dne 22.1.2020, č.j. MUVA 16334/2019HraKl a ze dne 10.4.2019, č.j. MUVA 16333/2019HraKl
- vyjádření Lesy ČR s.p. Rumburk ze dne 18.4.2018, č.j. LCR241/000493/2018, ze dne 15.4.2021, č.j. LCR241/000622/2021 a ze dne 18.4.2018, č.j. LCR241/000491/2018
- vyjádření HZS ÚK, Děčín ze dne 19.4.2018, č.j. 73-107/DC-2018
- souhrnné vyjádření Krajský úřad ÚK, Ústí nad Labem ze dne 25.4.2018, č.j. 59877/2018/KUUK
- závazné stanovisko Správa CHKO Lužické hory, Jablonné v Podještědí ze dne 7.5.2018, č.j. SR/0715/LI/2018-4
- rozhodnutí povolení výjimky Správa CHKO Lužické hory, Jablonné v Podještědí ze dne 18.6.2018, č.j. SR/0891/LI/2018-3
- vyjádření Správa a údržba silnic ÚK, Děčín ze dne 20.4.2018, č.j.21-364-1-O
- vyjádření Státní pozemkový úřad, vodoh. stavby, Praha ze dne 14.5.2018, č.j.SPU 174221/2018
- Rozhodnutí Státní pozemkový úřad, Děčín ze dne 2.2.2016, č.j.SPU 628597/2015
- vyjádření AMANN s.r.o. Chřibská ze dne 20.4.2021
- souhlas Obec Rybníště ze dne 7.1.2019
- sdělení SNP České Švýcarsko, Krásná Lípa ze dne 22.6.2018, č.j.SNPCS 03704/2018
- sdělení ČEZ ICT Services a.s. Praha ze dne 24.3.2021, č.j. 0700354090, 07354138 a 0700354029

Poučení účastníků:

Proti tomuto rozhodnutí se lze odvolat do 15 dnů ode dne jeho oznámení ke Krajskému úřadu Ústeckého kraje v Ústí nad Labem podáním u zdejšího správního orgánu.

Odvolání se podává s potřebným počtem stejnopisů tak, aby jeden stejnopis zůstal správnímu orgánu a aby každý účastník dostal jeden stejnopis. Nepodá-li účastník potřebný počet stejnopisů, vyhotoví je správní orgán na náklady účastníka.

Odvoláním lze napadnout výrokovou část rozhodnutí, jednotlivý výrok nebo jeho vedlejší ustanovení. Odvolání jen proti odůvodnění rozhodnutí je nepřipustné.

Stavebník je povinen štítek před zahájením stavby umístit na viditelném místě u vstupu na staveniště a ponechat jej tam až do dokončení stavby, případně do vydání kolaudačního souhlasu; rozsáhlé stavby se mohou označit jiným vhodným způsobem s uvedením údajů ze štítku.

Stavba nesmí být zahájena, dokud stavební povolení nenabude právní moci. Stavební povolení pozbývá platnosti, jestliže stavba nebyla zahájena do 2 let ode dne, kdy nabylo právní moci.

Otisk úředního razítka



vedoucí odboru správy majetku
a investic

Toto rozhodnutí musí být vyvěšeno po dobu 15ti dnů na úřední desce Městského úřadu Varnsdorf a Městského úřadu Chřibská. Zároveň tento orgán žádáme o zveřejnění písemnosti způsobem umožňujícím dálkový přístup a o potvrzení této skutečnosti! Po uplynutí lhůty bude vráceno MěÚ Varnsdorf OSMI – oddělení dopravy a silničního hospodářství.

v y v ě š e n o dne: **s e j m u t o dne:**

Razítko a podpis orgánu, který potvrzuje vyvěšení a sejmутí oznámení.

Obdrží:účastníci řízení (datová schránka a doporučeně):

Státní pozemkový úřad, Krajský pozemkový úřad pro Ústecký kraj, Pobočka Děčín, IDDS: z49per3
sídlo: 28.října č.p. 979/19, 405 01 Děčín 2

Město Chřibská, IDDS: xcsa38b

sídlo: Chřibská č.p. 197, 407 44 Chřibská

Lesy ČR s.p., IDDS: e8jcfsn

sídlo: Přemyslova č.p. 1106/19, 501 68 Hradec Králové

Ústecký kraj, IDDS: t9zbsva

sídlo: Velká Hradební č.p. 3118/48, Ústí nad Labem-centrum, 400 02 Ústí nad Labem 1

PROSERVIS BOHEMIA s.r.o., IDDS: iqy6pxx

sídlo: Družstevní č.p. 336, 382 81 Besednice

CETIN a.s., IDDS: qa7425t

sídlo: Českomoravská č.p. 2510/19, 190 00 Praha 9-Libeň

ČEZ Distribuce, a. s., IDDS: v95uqfy

sídlo: Teplická č.p. 874/8, Děčín IV-Podmokly, 405 02 Děčín 2

GasNet Služby s.r.o., IDDS: jnnys6

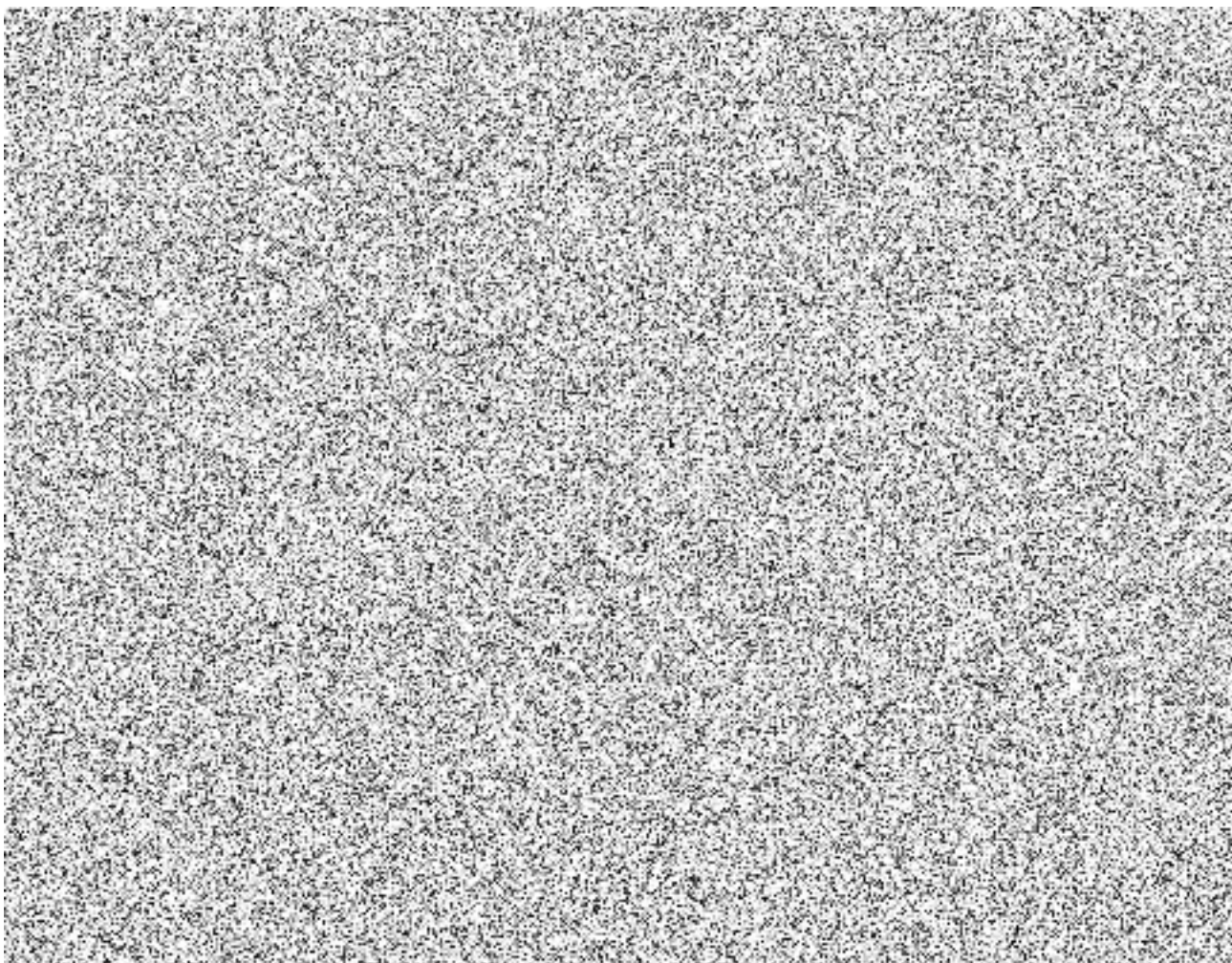
sídlo: Plynárenská č.p. 499/1, Brno-střed, Zábrdovice, 602 00 Brno 2

SČVK a.s., IDDS: f7rf9ns

sídlo: Přítkovská č.p. 1689, 415 50 Teplice

Správa a údržba silnic Ústeckého kraje, IDDS: 6hevxe

sídlo: Krokova č.p. 31, 405 02 Děčín 2



úřady pro vyvěšení a podání zprávy o datu vyvěšení a sejmutí:

MěÚ Varnsdorf - ORG, Nám. E. Beneše č.p. 470, 407 47 Varnsdorf

MěÚ Chřibská, IDDS: xcsa38b

sídlo: Chřibská č.p. 197, 407 44 Chřibská

Poplatek:

Správní poplatek podle zákona č. 634/2004 Sb., o správních poplatcích se nevyměřuje.

Příloha:

pro navrhovatele 1 x paré ověřené projektové dokumentace – obdrží stavebník po nabytí právní moci rozhodnutí spolu se štítkem „Stavba povolena“.